

北海道を中心とした円形校舎の現状比較  
—北海道と円形校舎の関連性—

津村研究室  
192020 澤口有紀

1

目次

<p><b>円形校舎とは</b></p> <ul style="list-style-type: none"> <li>01 円形校舎の成り立ち</li> <li>02 円形校舎の形状</li> <li>03 円形校舎の特色</li> </ul> <p><b>研究の背景・目的、研究方法</b></p> <ul style="list-style-type: none"> <li>01 研究の背景・目的</li> <li>02 研究方法</li> </ul> <p><b>北海道の円形校舎</b></p> <ul style="list-style-type: none"> <li>01 北海道の円形校舎分布</li> <li>02 北海道の円形校舎の特色</li> </ul>	<p><b>なぜ北海道に円形校舎が多く建てられたのか</b></p> <ul style="list-style-type: none"> <li>01 坂本鹿名夫以外の設計者</li> <li>02 坂本鹿名夫の親族</li> <li>03 北海道の円形建築</li> <li>04 北海道初の円形校舎</li> <li>05 円形校舎の周辺地域</li> </ul> <p><b>北海道の円形校舎の現状・活用</b></p> <ul style="list-style-type: none"> <li>01 北海道の円形校舎の現状</li> <li>02 室蘭市絵鞆小学校の現在</li> </ul> <p><b>まとめ</b></p>
---	---

2

円形校舎とは

3

**01 円形校舎の成り立ち**

昭和30～40年代に流行した円筒形の校舎

昭和22～24年	第一次ベビーブーム
昭和30年頃～	学校へ通う年齢に


▼

**教室不足**

▼

経済的で合理的に校舎を建てることのできる  
**円形校舎が広まる**

主な設計者：坂本鹿名夫  
坂本鹿名夫設計による最初の円形校舎  
石川県金沢市旧金城高等学校（昭和28年設計）



円形校舎を守ろう えん結びプロジェクト

円形校舎とは

4

02 円形校舎の形状

教室棟

体育館棟

単円型

メガネ型

半円型

3棟連結型

円形校舎とは

5

03 円形校舎の特色

扇型の教室

中央に螺旋階段

ペントハウスの採光用の穴

最上階にドーム型屋根の体育館

円形校舎とは

6

研究の背景・目的、研究方法

7

01 研究の背景・目的

私の出身地の室蘭市の円形校舎は、市の解体の意向に対して、保存活動のための運動を行っていた

昭和に建てられた円形校舎

全国	約110校
東京	11校
大阪	11校
北海道	14校 (現存7校)

旧絵精小学校 保存活用ラボ

宇宙を感じる昭和の建築  
2棟並ぶ円形校舎を守り  
室蘭の魅力発信する拠点にしたい!

研究の動機・目的、研究方法

北海道の円形校舎の現状や特色を調査して比較し、価値認識や保存に役立てる資料の作成  
円形校舎が北海道に多く存在する理由の考察

8

研究の動機・目的 研究方法

## 02 研究方法

- 論文
 

教師および児童の見た創立当初の円形校舎の利点と欠点について / 藤木竜也  
 文化服装学院円形校舎の形態構成と空間構造に関する研究 / 種田元晴  
 坂本鹿名夫による円形建築の概算直径に基づく年別の型 / 種田元晴 など  
 坂本家の閨閤学→親族関係
- 図書館
 

北海道立図書館：市町村史  
 室蘭市立図書館：旧絵鞆小学校記念誌  
 江別情報図書館：江別第三小学校記念誌、石狩小学校記念誌 など
- むろらん100年建造物保存活用会

9

# 北海道の円形校舎

10

北海道の円形校舎

## 01 北海道の円形校舎分布

■ 坂本鹿名夫設計 8校

- 01 羽幌町 太陽小学校
- 02 幌加内町 朱鞠内小学校
- 03 釧路市 阿寒湖畔小学校
- 04 美瑛市 沼東小学校
- 05 旧北村 北村中央小学校
- 06 石狩市 石狩小学校
- 07 小樽市 石山中学校
- 08 小樽市 稲穂小学校
- 09 江別市 江別第三小学校
- 10 室蘭市 絵鞆小学校
- 11 旧南茅部町 古部小学校
- 12 木古内町 泉沢小学校
- 13 木古内町 札河小学校
- 14 木古内町 木古内小学校

Google Map

11

北海道の円形校舎

## 02 北海道の円形校舎の特色

### ● 単円型

体育館棟  
体育館のみ

01 太陽小学校 03 阿寒湖畔小学校

体育館棟  
最上階体育館

02 朱鞠内小学校 08 稲穂小学校

教室棟

05 北村中央小学校 06 石狩小学校 09 江別第三小学校

11 古部小学校 12 泉沢小学校 13 札河小学校

### ● メガネ型

教室棟2棟

04 沼東小学校

体育館棟・教室棟

07 石山中学校

10 絵鞆小学校

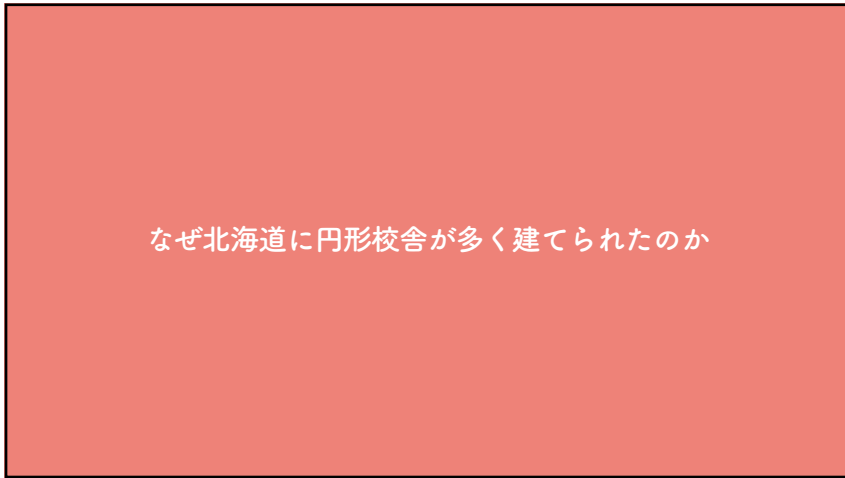
### ● 3棟連結型

教室棟2棟  
体育館棟

14 木古内小学校

※イラストは円形校舎部分のみ  
資料不足により一部イメージ図

12



13

**01 坂本鹿名夫以外の設計者**

**設計者：田上義也**

田上義也は震災を受けて、知り合いのいる北海道へ

道中で出会った宣教師宅に居候し、その人物の学園の設計を始めに、北海道で数多くの建築を設計

阿寒湖畔小学校の設計時に北海道教育委員長から推薦特別天然記念物のまリモモチーフだと考えられる

**設計者：高岡仁三郎**

北村小学校浸水、北村小学校と赤川小学校と統合し、北村中央小学校を建築へ

北村出身の高岡仁三郎が依頼を受ける

高岡仁三郎は財政難であれば、費用を抑え、増築スペースを残すため円形校舎とすることを提案

設計者が明らかになっているもので、坂本鹿名夫以外の設計者は北海道と関わりがある

**坂本鹿名夫と北海道の関わりは？**

14

**02 坂本鹿名夫の親族**

例：鳥取県倉吉市立明倫小学校

坂本彰之助 (二男) 坂本鹿名夫

加勢きょう (次女) 坂本福

古井喜実

鳥取出身議員明倫小学校の建設にあたり口利きしたと考えられる

北海道と関わりのある人物は？

坂本彰之助 (二男) 坂本鹿名夫

加勢きょう (二女) 坂本幸

岩田ヤヒ

岩田健次郎

岩田宙造 (樋口宙造)

北海道と関わりあり

15

**03 北海道の円形建築**

坂本鹿名夫設計の円形校舎

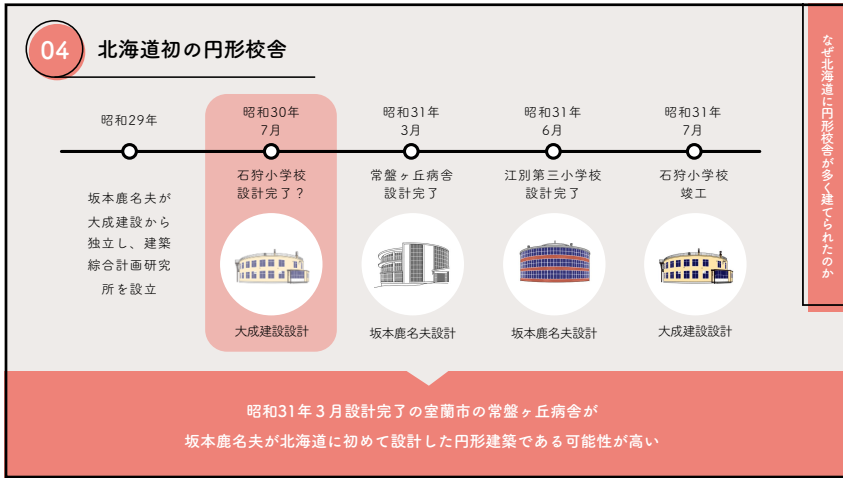
江別第三小学校  
昭和31年6月 設計完了  
昭和32年6月 竣工

坂本鹿名夫設計の円形校舎以外の円形建築

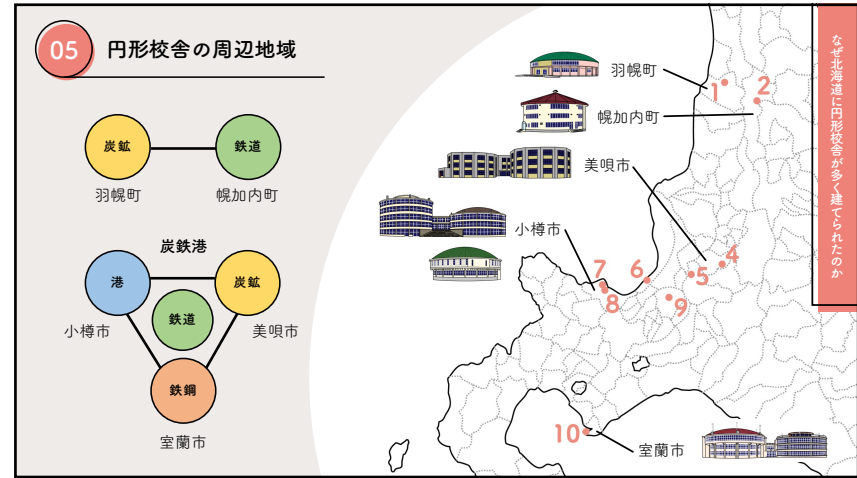
室蘭病院常盤ヶ丘病舎  
昭和31年3月 設計完了  
昭和32年3月 竣工

遠軽厚生病院  
昭和32年9月 設計完了  
昭和32年12月 竣工

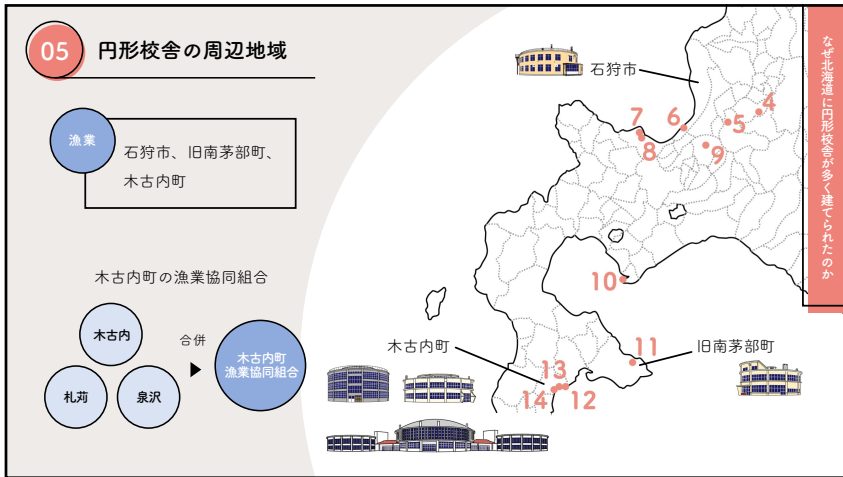
16



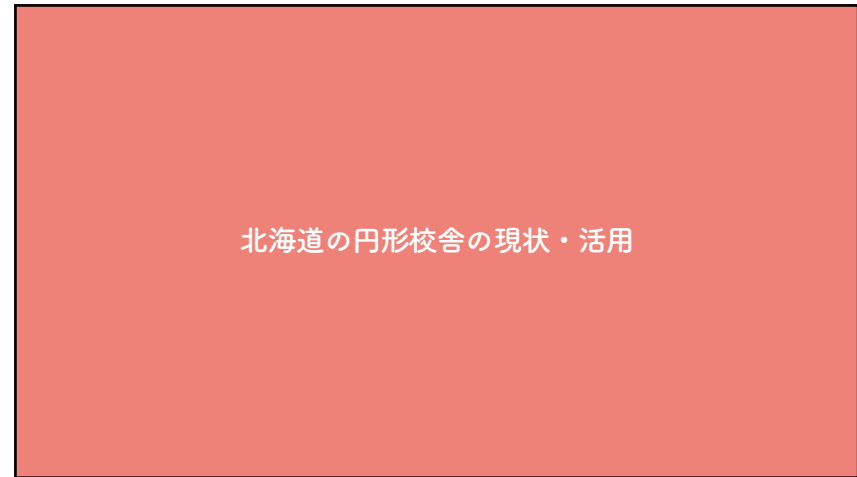
17



18



19



20

### 01 北海道の円形校舎の現状

北海道の円形校舎の現状・活用

**解体済**

- 03 阿寒湖畔小学校
- 05 北村中央小学校
- 08 福穂小学校
- 09 江別第三小学校
- 12 泉沢小学校
- 13 札内小学校
- 14 木古内小学校

**放置**

- 01 太極小学校  
一時期活用されていた横雪で崩壊
- 04 沼東小学校  
1棟のみ解体され残った1棟は廃墟化

**収蔵庫**

- 07 石山中学校
- 11 古部小学校

**宿泊施設**

- 02 朱鞠内小学校  
改修・増築して集団客向けの体験宿泊施設に

**検討・整備中**

- 06 石狩小学校
- 10 絵鞆小学校

21

### 02 室蘭市絵鞆小学校の現在

北海道の円形校舎の現状・活用

**室蘭市** 教室棟を所有  
教育委員会庁舎として使用

**市民団体** 教室棟と体育館棟を  
2棟揃えた状態で残すことを主張

令和元年

体育館棟を解体したい

クラウドファンディングをして体育館棟買い取り

令和4年

教室棟での縄文展示依頼

展示と一般公開で夏休み期間中に2000人集める

22

### 02 室蘭市絵鞆小学校の現在

北海道の円形校舎の現状・活用

**市民団体**


体育館棟所有  
教室棟も含めた活用を行いたい

**課題**

- 耐震補強
- 教室棟を使用するための信頼獲得
- 体育館棟に不特定多数を呼び込めない

**展望**

- 観光施設として活用したい
  - 立地や眺望の良さを活かしてランドマークにしたい
- 円形校舎間のつながり
  - 円形校舎同士の魅力などの情報共有や情報発信ができるようにしたい



23

まとめ

24

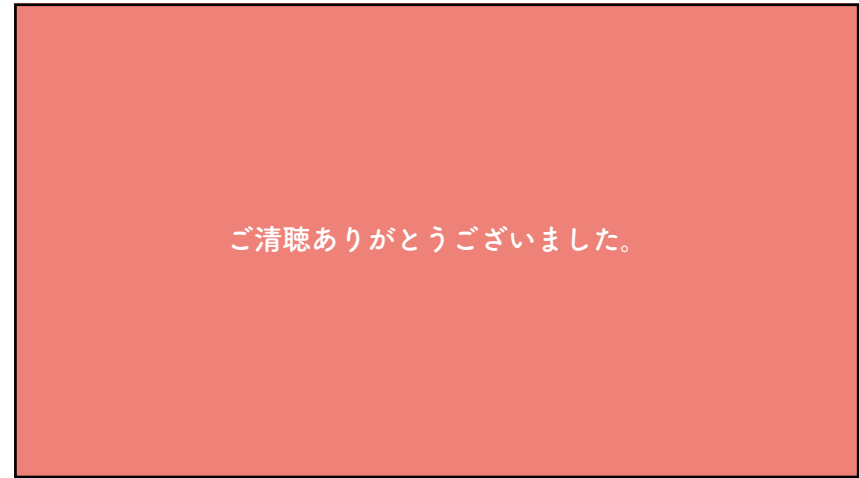
SFC#

- 北海道の円形校舎は14校（坂本鹿名夫設計の円形校舎が8校）
- なぜ北海道に円形校舎が多く建てられたのか
  - 坂本鹿名夫と北海道
    - 坂本鹿名夫の親族に北海道に関わる家系の人物
      - ▶ 親族の関係から北海道に関わりを持った可能性あり
    - 坂本鹿名夫は円形校舎よりも先に室蘭市に円形病棟を設計
      - ▶ 円形病棟設計時に北海道と関わりを持った可能性あり
  - 円形校舎周辺地域
    - 炭鉱やその運搬に関わる地域、漁業に関わる地域が多い
      - ▶ 産業面からの地域のつながりが影響している可能性あり
- 北海道の円形校舎の現状・活用
 

具体的な活用に踏み切った円形校舎が少ない  
全国の円形校舎同士の情報共有・発信を連携して行うことができる仕組みがない

  - 北海道に円形校舎が多い理由の詳細 ▶ 解体が進む円形校舎の価値認識、保存活動に
  - 円形校舎周辺地域の関連性・共通点 ▶ 全国の円形校舎を結びつけるヒントに

25



26